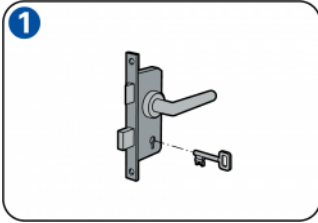


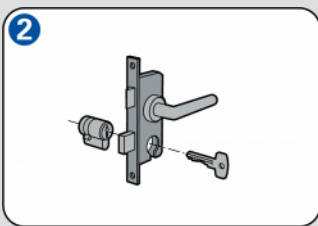
Instructions « Pas à pas »

Pose d'une serrure



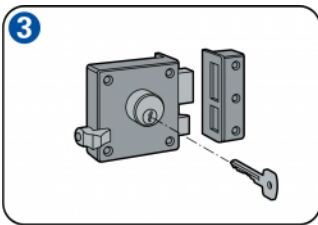
Serrures pour portes intérieures

Les portes intérieures sont généralement dotées d'une serrure encastrée (« serrure mortaise ») à bec de cane actionné par poignée ou bouton. Monté sur ressort, le bec de cane (à profil triangulaire ou arrondi) permet l'auto-verrouillage de la porte quand on la ferme. Une même serrure convient pour des portes ouvrant à gauche comme à droite. Dans de nombreux cas, elle est dotée d'un pêne dormant à clé qui permet d'interdire à volonté l'accès à la pièce. Ce pêne est dit dormant car du fait de son profil rectangulaire et de l'absence de ressort, il ne se déplace pas de lui-même.



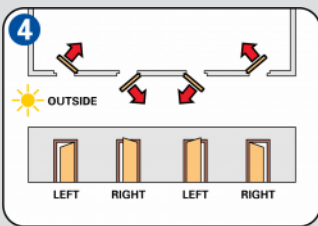
Serrures pour portes extérieures

La serrure à barillet (ou cylindre) est le type le plus adapté pour les portes extérieures. La serrure encastrée simple n'est pas assez sûre pour cette application. Le cylindre se fixe dans le corps de la serrure et se remplace indépendamment de ce dernier.



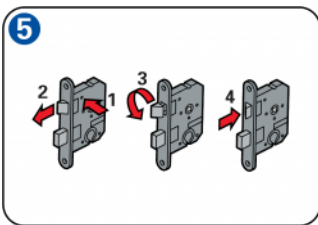
Serrure verrou

S'il n'est pas possible d'encaster une serrure, on peut poser une serrure verrou en applique. Par exemple, dans une porte de moins de 40 mm d'épaisseur, une mortaise affaiblirait par trop l'ensemble. Les serrures verrou existent avec bec de cane et/ou pêne dormant. Elles sont généralement réservées aux portes extérieures.



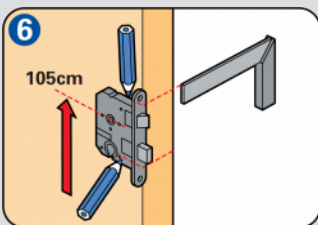
Sens d'ouverture

Déterminer d'abord le sens d'ouverture de la porte. Le raisonnement est le même, que la porte ouvre vers l'intérieur ou l'extérieur. Dans l'illustration ci-dessous, selon la norme européenne, les portes A et C ouvrent à gauche, et les portes B et D à droite.



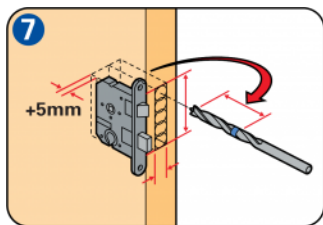
Réglage de la serrure

Si le bec de cane n'est pas dans le sens d'ouverture de la porte, il faut l'inverser. L'une des faces de la serrure comporte une goupille. La pousser vers le haut à l'aide d'un petit tournevis (1). Le bec de cane sort du corps de la serrure (2). Il suffit alors de le faire pivoter (3) et de le repousser dans son logement (4).



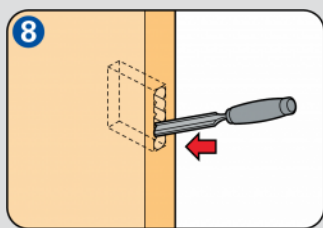
Traçage de l'emplacement de la serrure

Déterminer la hauteur d'installation de la serrure. La poignée de porte est généralement à 105 cm. Repérer au crayon, sur les deux faces de la porte, le haut et le bas de la serrure. Prolonger ces lignes sur le chant de la porte à l'aide de l'équerre de menuisier. Une fois le haut et le bas de la serrure reportés sur le chant, tirer une ligne médiane verticale entre les deux traits. Présenter l'arrière de la serrure contre cette ligne médiane et en tracer le contour au crayon. Ce tracé correspond aux dimensions de la mortaise à pratiquer dans le chant de la porte.



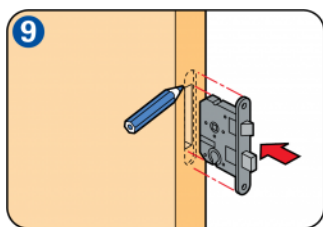
Mortaisage

Marquer la profondeur de la mortaise sur le bord de la porte. Mesurer la profondeur totale de la serrure, tête comprise, puisqu'il faut également encastrier cette plaque. Régler la butée de la perceuse sur cette profondeur, avec une marge de 5 mm. Si la perceuse n'a pas de butée de profondeur, coller un morceau d'adhésif sur le foret à la longueur voulue. Ne pas déborder le tracé. La mortaise doit être aux dimensions exactes de la serrure, qui doit par ailleurs entrer sans forcer.



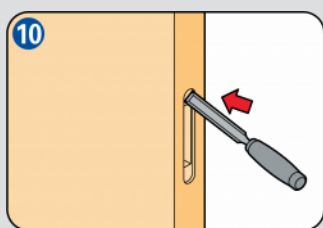
Finition au ciseau à bois

Après perçage, achever la mortaise au ciseau à bois. Y mettre tout le soin nécessaire pour que la serrure s'adapte parfaitement à la cavité. Présenter régulièrement la serrure pour éviter de trop creuser.



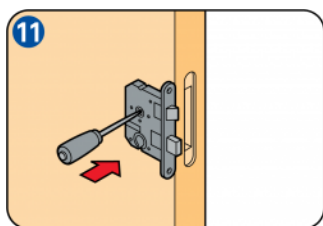
Marquage des dimensions de la tête

Une fois achevée la mortaise proprement dite, tracer le contour de la tête au crayon. Sortir la serrure de la mortaise.



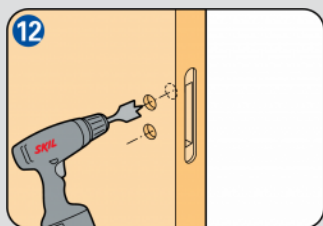
Cavité de la tête

Il reste à creuser le logement de la tête au ciseau à bois. Cette cavité doit être profonde d'environ 3 mm, ce qui suffit pour « noyer » la plaque dans le chant. La face extérieure de la tête doit affleurer le chant.



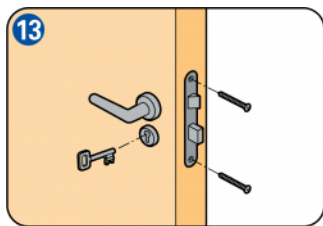
Marquage des trous des poignées

Il faut maintenant marquer les emplacements des trous des poignées et éventuellement de la clé. Présenter la serrure contre une face de la porte, en correspondance exacte avec la mortaise. Tracer au crayon l'emplacement du trou, puis faire un avant-trou avec un poinçon.



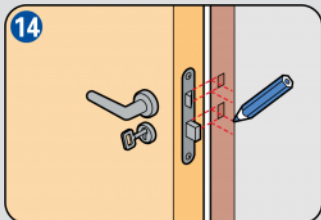
Perçage des trous des poignées

Choisir un foret de diamètre légèrement supérieur à la section du carré (tige) de la poignée. Percer bien à horizontale sur toute l'épaisseur de la porte. Si nécessaire, percer un trou pour la clé ou le cylindre. Finir les trous à la râpe.



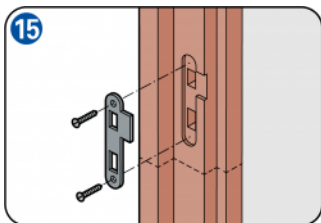
Fixation de la serrure

Introduire la serrure dans la mortaise et la fixer contre le chant avec deux longues vis à bois. Installer les poignées et les accessoires. Bien serrer la vis de fixation des poignées, qui subissent des contraintes fréquentes et importantes. Outre l'esthétique discutable, une poignée qui a du jeu peut endommager la serrure ou la porte.



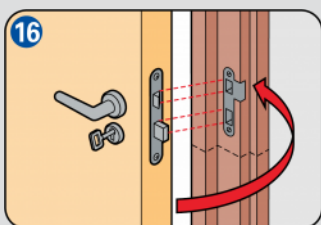
Pose de la gâche sur le dormant

Une fois la serrure en place sur le battant, il reste à installer la gâche sur l'encadrement de la porte. Tracer l'emplacement de la gâche. Pour ce faire, tourner la clé de manière à sortir le pêne de la serrure, puis pousser la porte contre le dormant. Avec un crayon bien taillé, tracer sur le dormant les contours supérieurs et inférieurs du pêne et du bec de cane. Éloigner le battant et prolonger ces traits sur la face intérieure du dormant. Présenter la gâche sur cette dernière en se guidant sur les traits, et tracer le contour de la gâche et des logements du pêne et du bec de cane.



Emplacement de la gâche

Creuser l'emplacement de la gâche sur environ 3 mm. Sa face extérieure doit affleurer le dormant. La profondeur des logements du pêne et du bec de cane est égale à leurs longueurs respectives. Cette profondeur doit être suffisante pour les accueillir dans toute leur longueur. Fixer la gâche au dormant à l'aide de longues vis à bois, et s'assurer une nouvelle fois que pêne et bec de cane coulissent aisément dans leurs logements. S'ils frottent sur la gâche, on peut agrandir très légèrement la découpe à la lime, en y mettant beaucoup de soin. Si les logements sont trop grands, la porte vibrera sous l'effet des courants d'air.



Langue de la gâche

Rabattre avec précaution, à l'aide d'un petit maillet plastique, la languette de la gâche contre l'extérieur du jambage. Cette languette protégera le bois des chocs du bec de cane à chaque fermeture de la porte.